

ROV DRON PODWODNY FIFISH

Najczęściej zadawane pytania

- **Jakie są wymiary i waga?**

Wymiary to 49,2 cm × 33,7 cm × 17,4 cm (dł. 19,37 cala × szer. 13,27 cala × wys. 6,85 cala) Waga to 5,85 kg (12,9 funta).

- **Jak mogę włączyć i wyłączyć FIFISH V6?**

Włącz, włóż wtyczkę do gniazda z tyłu ROV i zamocuj nakrętkę (utrzymuj wtyczkę w czystości i suchości). Wyłącz, poluzuj nakrętkę i wyjmij wtyczkę, a FIFISH V6 wyłączy się automatycznie.

- **Jaka jest funkcja ustawiania ostrości?**

FIFISH obsługuje 3 tryby ustawiania ostrości, możesz wybrać tryb w prawym dolnym rogu FPV aplikacji FIFISH.

- Kliknij AF, aktywuje tryb Auto Focus, który pasuje do kryształowej wody, prostych obiektów, pływania z małą prędkością itp.
- Kliknij znak „kwiat”, aktywuje tryb makro, który jest odpowiedni dla krótszej odległości od obiektu. Na przykład koralowiec, actinia i błazenek itp.
- Kliknięcie znaku „góra” spowoduje włączenie trybu normalnego, który jest dobry dla dłuższej odległości od obiektu. Na przykład: Szybko poruszające się lub wiele obiektów, wzbogacone cząsteczki zawiesiny, pościg itp.
- Ustawieniem domyślnym jest tryb automatycznej regulacji ostrości (AF) dla początkujących. Jednak tryb AF może NIE nadawać się do fotografowania następujących obiektów,
 - ❖ szybko poruszające się obiekty, takie jak delfiny;
 - ❖ wzbogacone cząstki zawiesiny, takie jak plankton;
 - ❖ pościg z dużą prędkością, na przykład śledzenie ryb

- **Jak sformatować pamięć wewnętrzną?**

Możesz użyć aplikacji FIFISH, w prawym górnym rogu kliknij Ustawienia / Kamera / KASUJ.

Upewnij się, że wszystkie zapiski zostały skopiowane i pobrane, nie można tego cofnąć.

Uwaga: pobierz lub zaktualizuj najnowszą wersję aplikacji FIFISH

- **Powiedz mi więcej o joystickach i jak mogę kontrolować ROV?**

Lewy joystick porusza się w poziomie, na przykład do przodu, do tyłu, w lewo i w prawo.

Prawy joystick porusza się w pionie, tylko w górę i w dół.

- **Co to jest gniazdo karty micro-SD na pilocie?**

To jest tylko do kopiowania i pobierania oryginalnego wideo 4K z pamięci wewnętrznej FIFISH V6.

- **Jaki jest cel uwięzi? Dlaczego potrzebujesz uwięzi?**

Obsługa ROV wymaga komunikacji i masowego przesyłania danych w widoku FPP. Jednak ze względu na wąską szerokość pasma, pływanie w słonej wodzie lub żądanie dokładnych wskazówek, mają wady systemu komunikacji bezprzewodowej, neutralna uwięź pływalności zapewnia niezawodną i dobrą jakość rozwiązań komunikacyjnych.

Ponadto uwięź FIFISH wykonana z Kevlaru®, który jest w stanie utrzymać masę ciała osoby dorosłej (80 kg lub 178 funtów).

- **Jaki jest format wideo i obrazu?**

Format wideo to MP4, a format obrazu to JPEG.

- **Jaka jest pojemność baterii litowej w FIFISH V6? Czy można wnieść go na pokład jako bagaż podręczny?**

Pojemność wewnętrznej baterii litowej V6 wynosi 87,48 Wh, co jest zgodne z przepisami Międzynarodowego Stowarzyszenia Transportu Lotniczego (IATA) i TSA.

- **Jak często trzeba ładować i rozładowywać maszynę, jeśli nie była używana przez długi czas?**

Zaleca się ładowanie i rozładowywanie raz na 3 miesiące, a następnie ładowanie do 50 ~ 60% w celu przechowywania.

Konserwacja silników

Kroki konserwacji silnika:

1. Przygotowanie

Przygotuj świeżą wodę w pudełku, do którego zmieści się cały ROV. Upewnij się, że wszystkie wirniki są zanurzone pod powierzchnią wody.

2. Połączenie

Połącz ROV, pilota i boję. Połącz z FIFISH Wi-Fi i włącz aplikację FIFISH. Dociśnij ROV tak aby cały był pod wodą i włącz utrzymywanie głębokości (jeżeli się świeci, jest włączone).

3. Konserwacja

Dalej trzymając go w wodzie, na stronie startowej aplikacji FIFISH, kliknij "help" i wybierz "maintain". Wciśnij "start". Połóż obciążnik tak aby ROV pozostał cały czas pod wodą. Wirniki same się wyczyszczą. Program zatrzyma się po 10 minutach.

NALEŻY CZYŚCIĆ SILNIKI PO KAŻDYM PŁYWANIU. W SZCZEGÓLNOŚCI W WODZIE MORSKIEJ.

Połączenie kontrolera i aplikacji

Odkręć zaślepkę w Rov, odkręć zaślepkę przy kablolinie, połącz ze sobą dwie zaślepki. Zaczep wokół tylnego skrzydła. Połącz kablolinę z ROV i zakręć. Podłącz kabel danych do boji i kontrolera. Wciśnij i przytrzymaj przycisk włączenia na kontrolerze, gdy światła od ROV migną, tzn. że wszystko działa. Weź telefon lub tablet i połącz za pomocą Wi-Fi.

HASŁO do Wi-Fi: 1234567890

Jeśli jest połączone, wejdź w aplikację i kliknij "go dive". Włóż telefon lub tablet do kontrolera.

Kalibracja zdalnego sterowania

1. Zaczynij kalibrację

Skieruj drażki w dolny zewnętrzny róg ↙ ↘

Trzymając drażki wciśnij przycisk włączenia i przytrzymaj dopóki nie zaczną migać. Popchnij i pociągnij każdy drażek (Lewy : góra, dół, lewo, prawo. Prawy: góra, dół, lewo, prawo)

Koła z tyłu przekręć najpierw jedno w prawo i w lewo, następnie z drugim zrób to samo.

Przycisk nad kołami A-C przesunij powoli w jedną i drugą stronę, później przesunij przycisk 1-2 tak samo jak A-C.

Na koniec przyciśnij okrągłe przyciski.

Przyciśnij przycisk odblokowania aby zapisać, po chwili drugi raz żeby zakończyć.

Trzy przyciski powinny migać po kolei w kółko, tzn. że kalibracja jest kompletna.

Pobieranie wideo i zdjęć

1. Weź odpowiednią kartę.

Rozmiar nie może być większy niż 128 GB. Zalecana karta SDXC klasy 10. W formacie FAT32 lub EXFAT.

Umieść kartę microSD w kontrolerze, włącz kontroler.

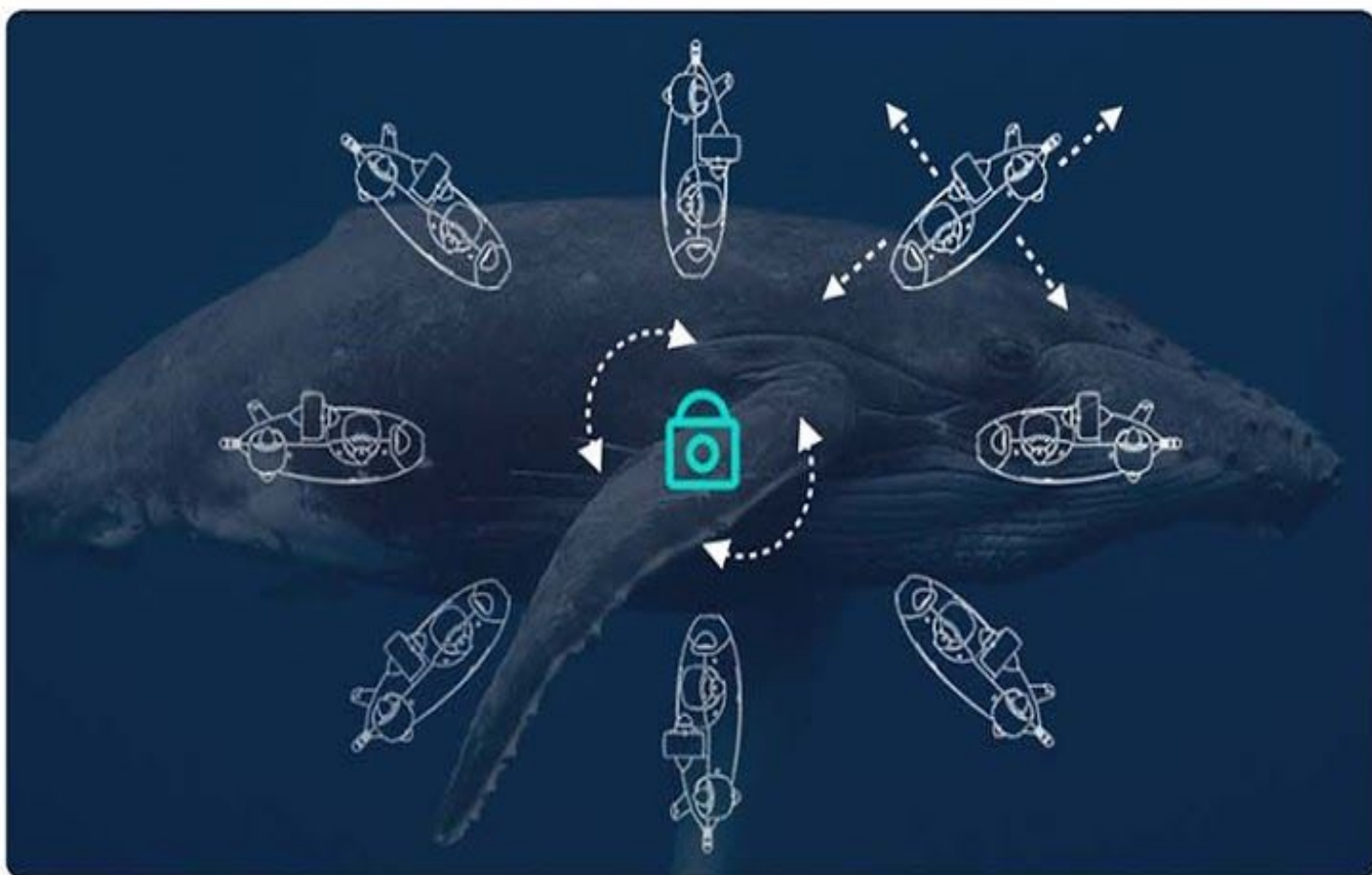
2. Połączenie

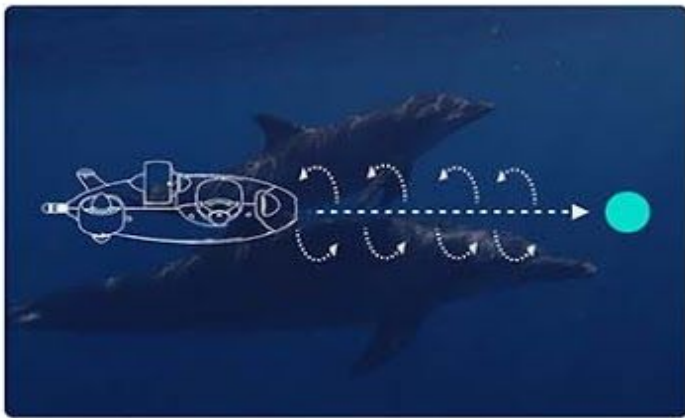
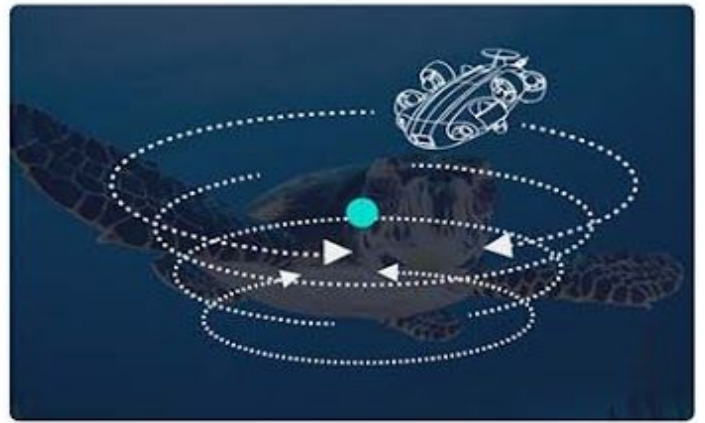
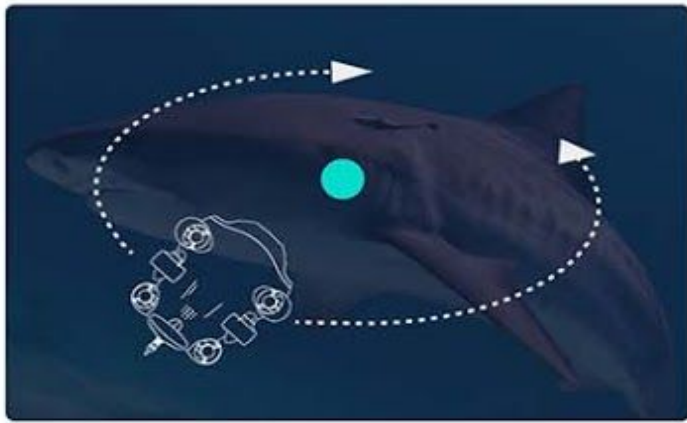
Po zakończeniu podłączania sprzętu, wciśnij i włącz "utrzymanie głębokości", połącz z FIFISH Wi-Fi i włącz aplikację FIFISH. Poczekaj aż pokaże się "connected" w lewym dolnym rogu.

3. Zapisywanie i pobieranie

Włącz "media" na stronie startowej, następnie "device". Przyciśnij i przytrzymaj zdjęcie które chcesz pobrać, możesz następnie kliknąć kilka innych. Po wybraniu zdjęć kliknij "start" następnie "download to remote controller (pobierz na zdalny kontroler)". Aplikacja FIFISH zacznie pobierać i będzie pokazywać status. Tak samo pobieramy wideo.

Pod jakim kątem może pływać FIFISH V6





Do przodu i do tyłu



W bok w lewo i w prawo



**Obracanie w lewo i prawo
o 360°**



Do góry i na dół



**Obkręcanie w lewo i w prawo
o 360°**



**Nachylenie do góry i na dół
o 360°**



Dodatkowe wyposażenie



Uniwersalny uchwyt do kamery na dole 69USD



Uniwersalny uchwyt do kamery u góry 39USD



Uchwyt do latarki 139USD



Spychacz 259USD



Ośłony do silników 50USD

Wkrótce także



Sieć rybacka



Łopata